

ALU 30 OPROLTYPE

OMSCHRIJVING

De ALU 30 oproldeur is vervaardigd van dubbelwandige aluminium lamellen met een lamelhoogte van 30 mm.

De roldeur kan worden toegepast voor afsluiting van gereedschapskasten, afsluiting van uiteenlopende doorgangen, vervanging van achterdeuren en kan als toegangsdeur in een zijwand worden gebruikt.

De roldeur wordt montageklaar aangeleverd.

- 1 Geassembleerde roldeur
- 1 set Looprail, geschikt voor directe montage.
- 1 Voorgespannen veerbalans
- 1 Zak componenten

De standaard afwerking is in poedercoat grijs, RAL7035, maar kan ook worden geleverd in wit RAL9010, oranje RAL2000, geanodiseerd, blank aluminium of in overleg in een andere RALkleur.

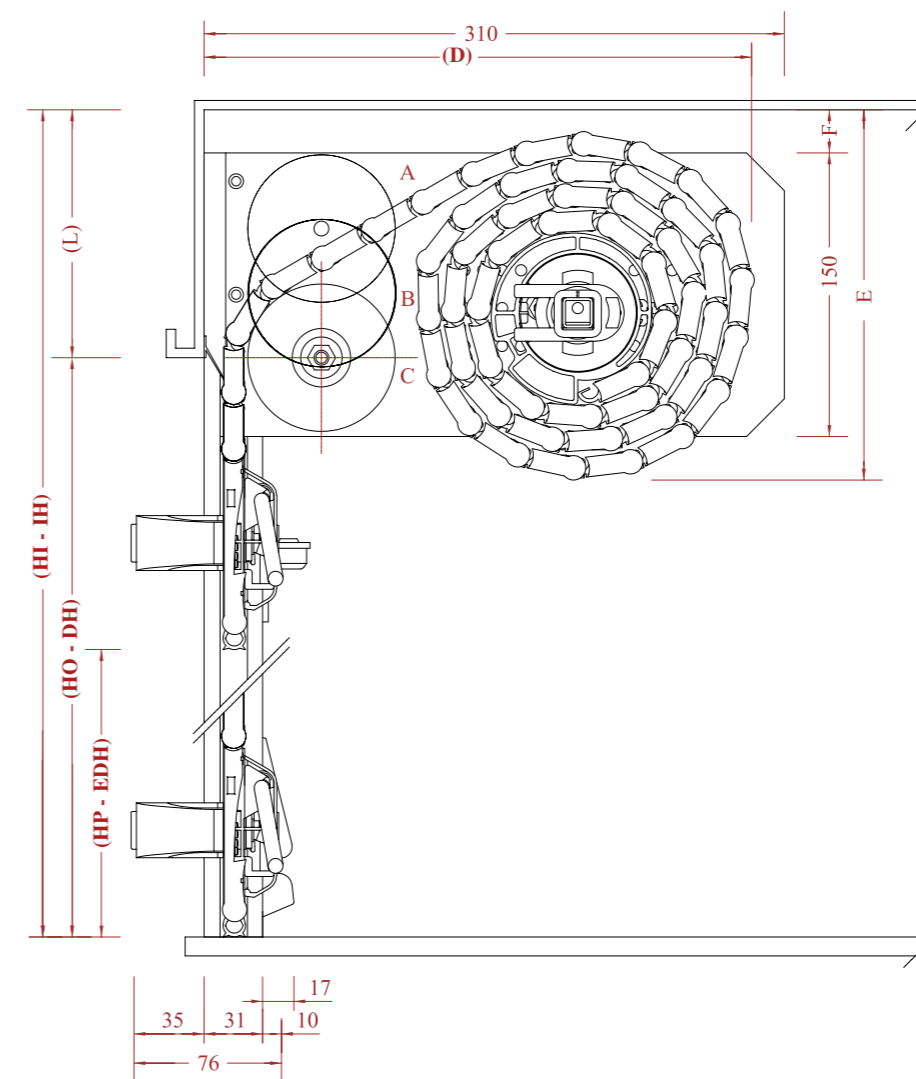
Verschillende typen slotsystemen worden op de volgende pagina's vermeld.

Afmetingen	
Maximale hoogte	2,200mm
Maximale breedte	2,500mm
Minimale breedte	550mm
Maximum gebied	4 m ²

Twee types looprails beschikbaar	
Standaard rails	
Looprail met afwerklijst	



TECHNISCHE INFORMATIE



NL	FR	OMSCHRIJVING
IH	HI	Binnenhoogte
DH	HO	Doorgangshoogte
EDH	HP	Effectieve doorgangshoogte
L	L	Bovenregel
D	P	Diepte
DB	LP	Doorgangsbreedte
BOR	LER	Breedte over rail

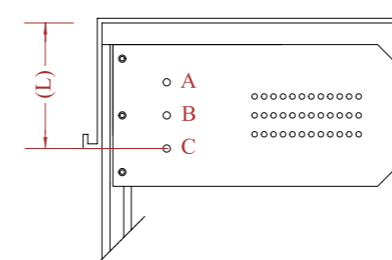
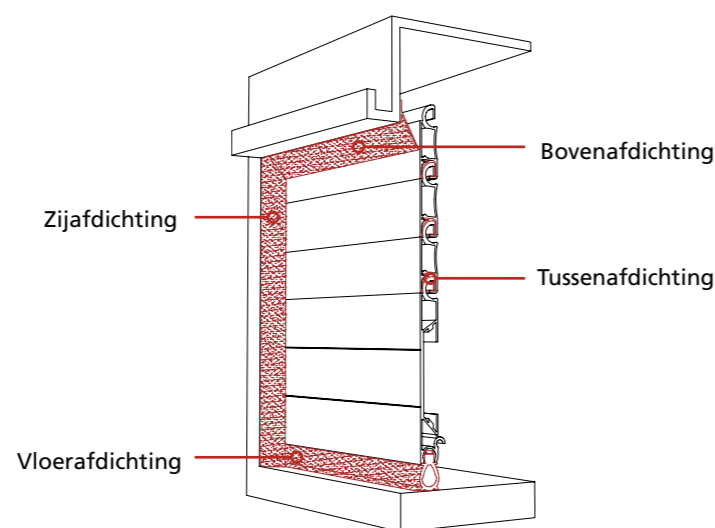
Te onthouden formule:

$$IH = DH + L$$

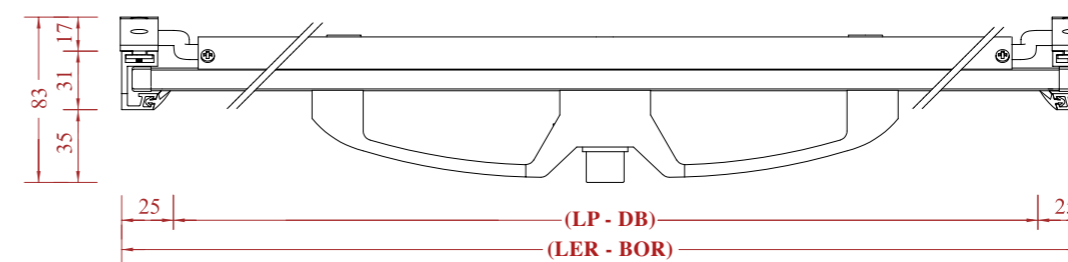
$$EDH = DH - 100 \text{ mm}$$

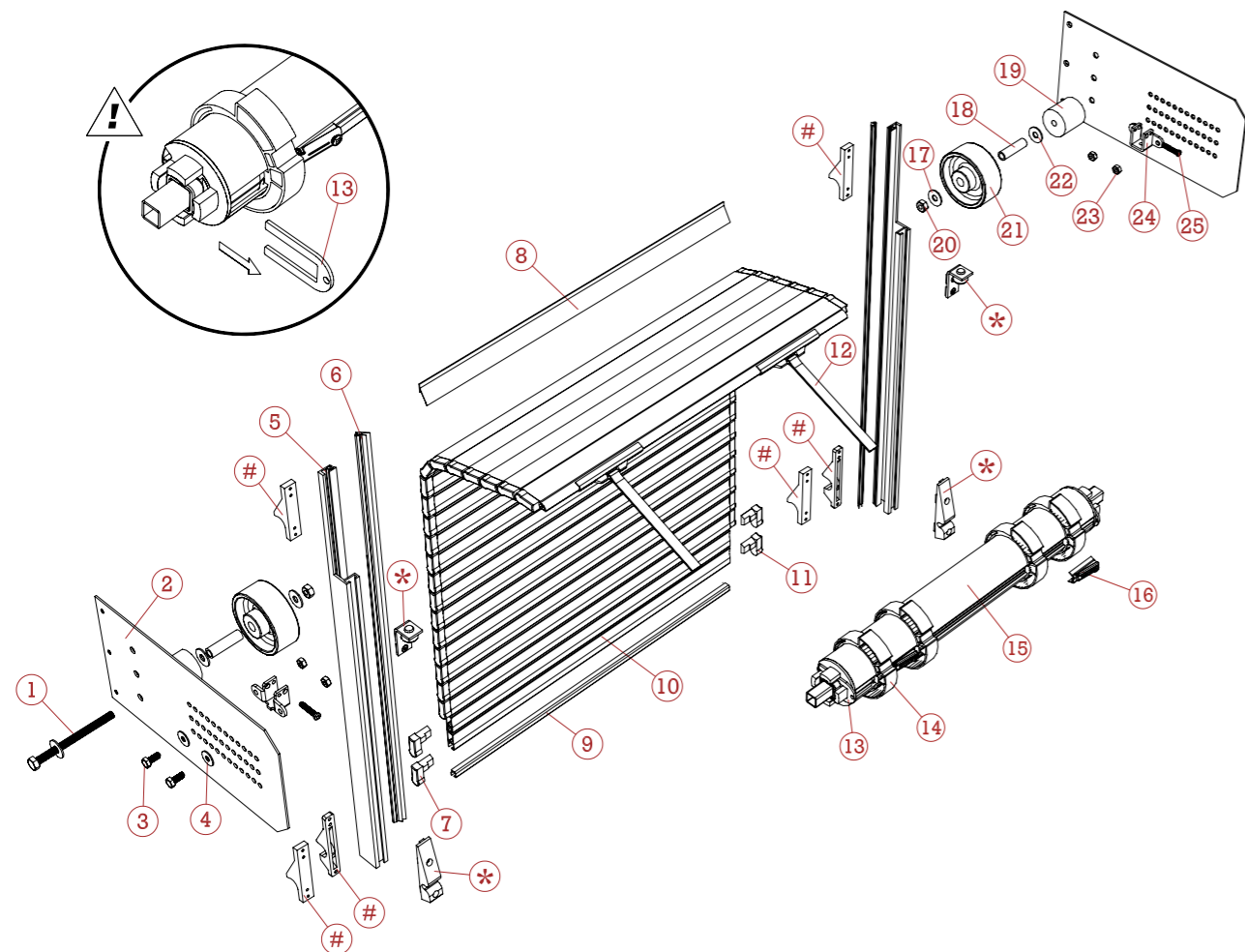
L = te berekenen volgens DH en met behulp van onderstaande tabel. Let op: verschillende mogelijkheden volgens de loopwielposities A, B of C. Voor het maximaal functioneren van de roldeur wordt positie C gebruikt. DB = BOR - 50 mm.

Waterdicht dmv 4 afdichtingen



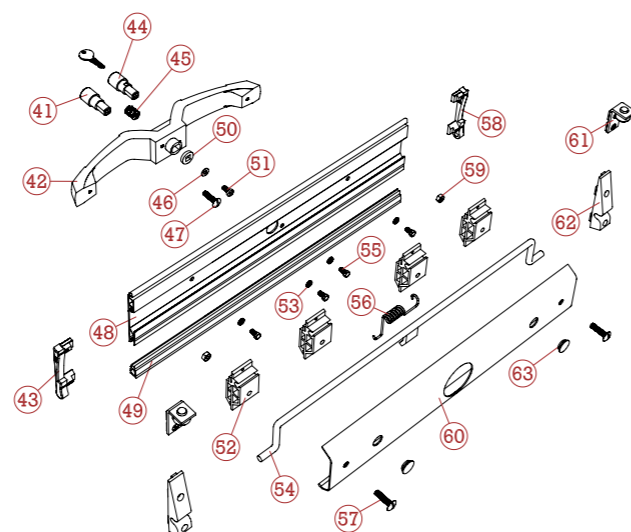
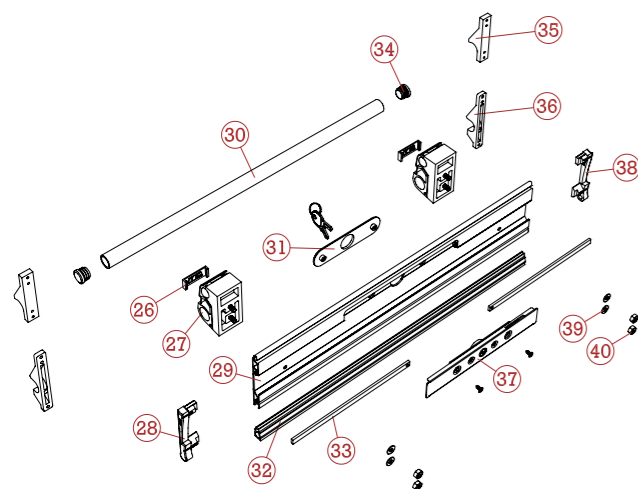
Aantal slagen	Doorgangshoogte MM	L mini					
		A	B	C	P	E	F
2	700	80	110	140	240	160	20
3	1150	80	110	140	260	180	20
4	1700	100	120	140	290	200	30
5	2300	120	140	160	310	220	40





Stangvergrendeling

* Dubbele handgreep



REP	CODE	OMSCHRIJVING
1	3300	RVS BOUT 8X100
2	3115	MONTAGEPLAAT
3	3303	RVS BOUT 6X16
4	3304	RVS VULRING
5	1300	STANDAARD RAIL
6	2020	ZIJ-AFDICHTING
7	4002	EINDSTUK, LINKS
8	2030	BOVENAFDICHTING
9	2002	TUSSENAFDICHTING
10	1001	TUSSENLAMEL
11	4003	EINDSTUK, RECHTS
12	8114	MONTAGE RIEM
13	3108	SPIE VEERVERGREDELING
14	4108	KLEMRING VEERROL
15	8001	VEERBALANS
16	3106	KLEMSTUK
17	3301	RVS VULRING M8
18	3109	AFSTANDSBUS
19	4107	KUNSTSTOF BUS
20	3302	RVS MOER M8
21	4110	GELEIDINGSWIEL 80 DIA
22	3301	RVS RING M8
23	3305	RVS MOER M6
24	3105	STEUN VEERROL
25	3135	BOUT 5X25
26	4224	ZWARTE NAAMLOZE STRIP
	4225	MCD STRIP
	4227	RODE NAAMLOZE STRIP
27	8104	HOUDER VERGREDELSTANG

REP	CODE	OMSCHRIJVING
28	4017	EINDKAP
29	1101	VLOERPROFIEL
30	1400	ALUM. BUIS (20 MM)
31	3233	AFWERKPLAAT
32	2010	VLOERRUBBER
33	8122	VERGREDELBUIS
34	4210	KUNSTSTOF KAP
35	4214	EINDSTOP
36	4223	VERGREDELNOK
37	3950	CILINDERSLOT no 061
38	4018	EINDKAP
39	3319	RVS VULRING M5
40	3320	RVS MOER M5
41	4202	DRUKKNOP
42	4200	HANDGREEP
43	4017	EINDKAP, LINKS
44	3901-	CILINDERSLOT 1001
	3920	T/M 1020
45	3226	VEER CILINDERSLOT
46	3319	RVS RING M5
47	3345	BOUT 6X40
48	1101	VLOERPROFIEL
49	2010	VLOERRUBBER
50	4201	SLUITRING
51	3324	RVS BOUT 5X12

REP	CODE	OMSCHRIJVING
52	4251	KUNSTSTOF BLOK
53	3307	RVS VULRING
54	3212	STANG 0-1 MTR
	3213	STANG 1-1,5 MTR
	3214	STANG 1,5-2 MTR
	3215	STANG 2-2,5 MTR
55	3306	RVS SCHROEF 5X10
56	3207	SPRINGVEER
57	3335	RVS BOUT
58	4018	EINDKAP, RECHTS
59	3305	RVS MOER M6
60	1200	AFDEKPLAAT
61	8117	AANSLAGNOK
62	8115	VERGREDELNOK
63	4208	PLUG

MONTAGE INSTRUCTIES

1. Controleer de inwendige afmetingen van het compartiment of laadruimte en vergelijk deze met de bestelde maten.
2. Plaats de rails (5) provisorisch.
3. Plaats de zijplaten (2) aan de rail.
4. Bevestig de zelfklevende bovenafdichting (8) aan de binnenzijde van de bovenregel. Deze moet zodanig bevestigd zijn dat deze tijdens het openen en sluiten tegen de roldeur aandrukt.
5. Staande in de laadruimte en naar buiten kijkend plaatst u nu de veerrol(15) in de beide veerrolsteunen(24). Het etiket met roldeurgegevens moet zich altijd aan de rechterzijde (bestuurderszijde) bevinden en de klemstukken(16) aan de binnenzijde. Borg de veerrolsteunen met de meegeleverde bouten(25).
6. Plaats het lamellengordijn voorzichtig in de rail. LET OP! Het lamellengordijn is kwetsbaar en gevoelig voor lichte beschadigingen.
7. Plaats de geleidingswielen(21) met de juiste bout(1) in de gaten van de zijplaten dmv de afstandsbussen(18-19) en vergrendel met de vleugelmoer. Controleer of de geleidingswielen goed lopen op het lamellengordijn en goed aansluiten tijdens het open en dicht doen van de roldeur.
8. Bevestig het lamellengordijn aan de veerrol door middel van de montageriemen (12) en de klemstukken(16) die aan de veerrol vastzitten.
9. Nu ontgrendelt u de veerrol door de spie(13) weg te nemen. Hierdoor springt de veer op zijn plaats. LET OP! Doe dit alleen als het lamellengordijn vastzit aan de veerrol en niet eerder!
10. Plaats het slotsysteem.
11. Smit een beetje siliconenspray in de rails voor een soepele geleiding.